

Nazwa elementu projektu budowlanego

ZAŁĄCZNIKI PROJEKTU

NAZWA ZAMIERZENIA
BUDOWLANEGO

**PRZEBUDOWA ISTNIEJĄCYCH WĘZŁÓW
SANITARNYCH ORAZ ROBÓT TOWARZYSZĄCYCH
W POZIOMIE PARTERU BUDYNKU SZKOŁY
PODSTAWOWEJ W TRZEBIELINIE**

ADRES OBIEKTU
BUDOWLANEGO

**TRZEBIELINO, działka nr 178/3
obręb ew. 0009 Trzebielino, gm. Trzebielino**

IDENTYFIKATOR
DZIAŁKI EW.

220109_2.0009.178/3

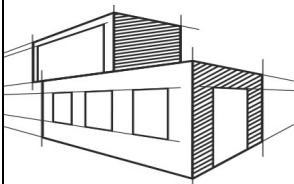
KATEGORIA OBIEKTU
BUDOWLANEGO

IX

INWESTOR

**Gmina Trzebielino
77-235 Trzebielino ul. Wiejska 15**

JEDNOSTKA
PROJEKTOWA



BIURO PROJEKTOWE JAROSŁAW PIESZKUR
77-140 Kołczygłowy, Gałąźnia Mała 10/I
tel.: 663-546-577
e-mail: jaroslaw.pieszkur@gmail.com
NIP 8421704234 REGON 380439431

Kod obiektu	NR PROJEKTU	Data opracowania	Nr egzemplarza
BO	0175-2018	23.12.2025 r.	1

SPIS ZAWARTOŚCI OPINIE, UZGODNIENIA, POZWOLENIA I INNE DOKUMENTY

Strona tytułowa	str. 1
Spis zawartości	str. 2
INFORMACJA DOTYCZĄCA BEZPIECZEŃSTWA I OCHRONY ZDROWIA	str. 3 – 6
WIZUALIZACJE	str. 7 – 32

Rodzaj opracowania

INFORMACJA BEZPIECZEŃSTWA I OCHRONY ZDROWIA

NAZWA ZAMIERZENIA
BUDOWLANEGO

**PRZEBUDOWA ISTNIEJĄCYCH WĘZŁÓW
SANITARNYCH ORAZ ROBÓT TOWARZYSZĄCYCH
W POZIOMIE PARTERU BUDYNKU SZKOŁY
PODSTAWOWEJ W TRZEBIELINIE**

ADRES OBIEKTU
BUDOWLANEGO

**TRZEBIELINO, działka nr 178/3
obręb ew. 0009 Trzebielino, gm. Trzebielino**

IDENTYFIKATOR
DZIAŁKI EW.

220109_2.0009.178/3

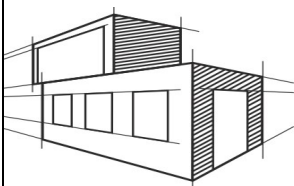
KATEGORIA OBIEKTU
BUDOWLANEGO

IX

INWESTOR

**Gmina Trzebielino
77-235 Trzebielino ul. Wiejska 15**

JEDNOSTKA
PROJEKTOWA



BIURO PROJEKTOWE JAROSŁAW PIESZKUR
77-140 Kołczygłowy, Gałąźnia Mała 10/1
tel.: 663-546-577
e-mail: jaroslaw.pieszkur@gmail.com
NIP 8421704234 REGON 38439431

Stanowisko	Imię i nazwisko	Specjalność/ Numer uprawnień	Podpis
Projektant	mgr inż. Jarosław Pieszkur 77-140 Kołczygłowy, Gałąźnia Mała 10/1	konstrukcyjno-budowlana bez ograniczeń ZAP/0207/PBKb/17	

Kod obiektu	NR PROJEKTU	Data opracowania	Nr egzemplarza
BO	0175-2018	23.12.2025 r.	1

Informacja BIOZ

Zgodnie z Rozporządzeniem Ministra Infrastruktury z dnia 23.06.2003 r.

Dz. U. Nr 120, poz. 1126

- 1) przedmiot inwestycji – przedmiotem inwestycji jest informacja bezpieczeństwa i ochrony zdrowia dla inwestycji polegającej na realizacji zamierzenia inwestycyjnego polegającego na przebudowie i remoncie węzłów sanitarnych zlokalizowanych w poziomie parteru budynku Szkoły Podstawowej w Trzebielinie, przy ul. Młodzieżowej 1.
- 2) Podstawa opracowania:
 - a. Rozporządzenie Ministra Infrastruktury z dnia 23.06.2003r. w sprawie informacji dotyczącej bezpieczeństwa i ochrony zdrowia oraz planu bezpieczeństwa i ochrony zdrowia (Dz. U. Nr 120, poz.1126),
 - b. Rozporządzenie Ministra Infrastruktury z dnia 26.06.2002r. w sprawie dziennika budowy, montażu i rozbiórki tablicy informacyjnej oraz ogłoszenia zawierającego dane dotyczące bezpieczeństwa pracy i ochrony zdrowia (Dz. U. Nr 108, poz. 953),
 - c. Rozporządzenie Ministra Infrastruktury w sprawie bezpieczeństwa i higieny pracy podczas robót budowlanych (Dz. U. 2003 Nr 47, poz. 401)
 - d. Ustawa Prawo Budowlane z dnia 07.07.1994r. (tekst jednolity z 2021 r., Dz. U. poz. 2351 z późniejszymi zmianami),
 - e. Projekt techniczny,
 - f. podkład sytuacyjno-wysokościowy w skali 1:500,
 - g. obowiązujące normy i normatywy.
- 3) Charakterystyka projektowanych obiektów:

Budynek Szkoły Podstawowej w Trzebielinie jest obiektem oświatowym o kilku kondygnacjach nadziemnych, z wyodrębnionymi strefami funkcjonalnymi, w tym strefą dydaktyczną oraz sportową.

Układ przestrzenny obiektu oraz rozwiązania funkcjonalne zostały dostosowane do liczby i struktury użytkowników budynku. Z obiektu korzysta 144 uczniów (w tym 77 dziewcząt i 67 chłopców, z wyłączeniem dzieci 3-letnich) oraz 27 pracowników, w tym 21 nauczycieli (w tym 2 mężczyzn) oraz 6 pracowników obsługi (w tym 1 mężczyzna).

Przebudowa węzłów sanitarnych została zaprojektowana z uwzględnieniem podziału na użytkowników według płci oraz przeznaczenia (uczniowie, personel), a także zapewnia dostępność dla osób z niepełnosprawnościami, poprzez wydzielenie i dostosowanie odrębnej łazienki spełniającej obowiązujące wymagania dostępności.

W bezpośrednim sąsiedztwie sali gimnastycznej zlokalizowane są szatnie wraz z węzłami sanitarnymi wyodrębnionymi oddzielnie dla chłopców i dziewcząt, stanowiące zaplecze sanitarno-szatniowe dla użytkowników części sportowej obiektu. W tej samej strefie znajdują się również węzły sanitarne przeznaczone dla personelu szkoły.

Natomiast węzły sanitarne przeznaczone dla uczniów, w tym dodatkowa łazienka dostosowana dla potrzeb osób z niepełnosprawnościami, usytuowane są przy głównym korytarzu komunikacyjnym, w pobliżu sal lekcyjnych, co zapewnia ich łatwą dostępność oraz prawidłową obsługę funkcjonalną strefy dydaktycznej.

Rozmieszczenie pomieszczeń sanitarnych i szatni pozostaje bez zmian, a zakres projektowanych robót obejmuje wyłącznie przebudowę i dostosowanie istniejących pomieszczeń do obowiązujących przepisów techniczno-budowlanych, w szczególności w zakresie dostępności dla osób z niepełnosprawnościami.

Wygląd zewnętrzny budynku, jego forma architektoniczna oraz kolorystyka elewacji nie ulegają zmianie.
- 4) Dane do umieszczenia na ogłoszeniu:
 - a. maksymalna liczba pracowników zatrudnionych jednocześnie na budowie nie powinna przekroczyć 5 osób,

- b. zgodnie z art. 21a Prawa budowlanego do obowiązków kierownika budowy należy sporządzenie (przed rozpoczęciem budowy) planu bezpieczeństwa i ochrony zdrowia, uwzględniającego specyfikę obiektu budowlanego i warunki prowadzenia robót budowlanych,
- c. plan BIOZ wykonać w zakresie i formie zgodnej z Rozporządzeniem Ministra Infrastruktury z dnia 23.06.2003r. (Dz. U. Nr 120, poz. 1126).

5) Zakres i kolejność robót dla całego zamierzenia budowlanego

Roboty związane z urządzeniem zaplecza i placu budowy

Zakres: ogrodzenie, oświetlenie i oznakowanie placu budowy, pomieszczenia higieniczno – sanitarne i socjalne dla pracowników, rozmieszczenie sprzętu ratunkowego i pierwszej pomocy, urządzenie miejsca składowania materiałów budowlanych wraz z zaznaczeniem stref ochronnych wynikających z przepisów odrębnych, stref magazynowania i składowania materiałów, wyrobów, substancji oraz preparatów niebezpiecznych, jak również urządzenie placu pracy sprzętu zmechanizowanego i pomocniczego.

Roboty budowlane

Realizację budynku mieszkalnego jednorodzinnego należy prowadzić w następującej kolejności:

- rozbiórka ścian i wykucie otworu drzwiowego,
- zamurowanie otworów,
- uzupełnienie posadzek w miejscach rozebranych ścian,
- wykonanie ścian działowych,
- wykonanie sufitów podwieszanych,
- montaż stolarki drzwiowej,
- roboty wykończeniowe wewnętrzne,
- roboty wewnętrzne i zewnętrzne instalacyjne (elektryczne i wod. – kan.)

6) Elementy zagospodarowania działki, które mogą stwarzać zagrożenie bezpieczeństwa i zdrowia ludzi – teren odgrodzony od drogi i od terenów sąsiednich, zabezpieczony przed dostępem osób postronnych. W czasie realizacji inwestycji teren objęty opracowaniem należy zabezpieczyć ogrodzeniem oraz umieścić tablice informacyjne o istniejącym zagrożeniu i zabezpieczyć przed dostępem osób postronnych.

7) Zagrożenia podczas robót budowlanych

- a. roboty budowlane (praca na wysokościach),
- b. montaż i demontaż rusztowań,
- c. zabezpieczenie dróg komunikacyjnych,
- d. praca urządzeń elektrycznych (porażeniowe).

8) Sposób prowadzenia instruktażu pracowników i zapobieganie niebezpieczeństwom

- zgodnie z art. 21a Prawa budowlanego do obowiązków kierownika budowy należy sporządzenie (przed rozpoczęciem budowy) planu bezpieczeństwa i ochrony zdrowia, uwzględniającego specyfikę obiektu budowlanego i warunki prowadzenia robót budowlanych. Plan BIOZ wykonać w zakresie i formie zgodnej z Rozporządzeniem Ministra Infrastruktury z dnia 23.06.2003r. (Dz.U. Nr 120, poz. 1126),
- przed przystąpieniem do robót budowlano - montażowych należy przeprowadzić wstępne szkolenie pracowników objętych planem BIOZ,
- wszystkie roboty należy wykonać zgodnie ze sztuką budowlaną i pod stałym nadzorem osób posiadających uprawnienia do pełnienia samo-dzielnych funkcji w budownictwie,
- przed dopuszczeniem pracowników do robót na budowie należy zaopatrzyć ich w odzież roboczą i ochronną, zgodnie z obowiązującymi przepisami (kaski, rękawice ochronne, okulary) i z uwzględnieniem nie-bezpieczeństwa wystąpienia: urazów mechanicznych, porażeń prądem, oparzeń, zatruc, promieniowania wibracji, upadku z wysokości lub innych szkodliwych czynników zagrożeń związanych z wykonywaną pracą,
- stosować przewidziane przy robotach urządzenia zabezpieczające oraz ochronne (osłony, bariery). Urządzenia powinny być sprawne i posiadać aktualne atesty,
- pracownicy zatrudnieni przy robotach budowlano – instalacyjnych powinni być dokładnie zaznajomieni z zakresem prac oraz kolejnością ich wykonywania,

- przed przystąpieniem do robót budowlanych należy wykonać wszystkie niezbędne zabezpieczenia, jak: oznakowanie i ogrodzenie terenu robót, zgromadzenie potrzebnych narzędzi oraz sprzętu,
 - w celu zabezpieczenia bezpieczeństwa prowadzenia robót budowlanych wszystkie przejścia, pomosty i inne niebezpieczne miejsca powinno się zabezpieczyć odpowiednio umocowanymi barierami, a pomosty zaopatrzyć w listwy obrzeżne,
 - codziennie podczas trwania robót należy przeprowadzać dla osób zatrudnionych na budowie instruktaż stanowiskowy, w czasie, którego należy omówić sposób prowadzenia robót, występujące oraz mogące wystąpić zagrożenia oraz sposoby zabezpieczeń,
 - przy prowadzeniu robót budowlanych należy uwzględnić wpływ warunków atmosferycznych na bezpieczeństwo pracy. Podczas śniegu, deszczu i silnego wiatru nie wolno prowadzić robót na dachach, ścianach i innych wysokich konstrukcjach,
 - wszystkich robotników pracujących na wysokości powyżej 1,0m należy zabezpieczyć pasami ochronnymi na linach umocowanych do trwałych elementów budynku. Przy pracach na wysokości mogą być zatrudnieni jedynie pracownicy zbadani przez lekarza, który wystawia świadectwo uprawniające pracownika do pracy na wysokości,
 - należy zapewnić stały dostęp pracowników do telefonu alarmowego, wykazu numerów telefonów i adresu najbliższego punktu opieki lekarskiej, straży pożarnej, policji, a także apteczki oraz środków i urządzeń ppoż.,
 - na budowie powinny znajdować się podręczne środki gaśnicze (np.: węże gaśnicze, gaśnice proszkowe, hydranty, koce gaśnicze),
 - należy wykonać i oznakować drogi umożliwiające ewakuację, komunikację, dojazd dla wozu straży pożarnej lub karetki pogotowia. Tych dróg i dojazdów nie wolno zastawiać, a tym bardziej wykorzystywać do celów składowania. Muszą być stale dostępne.
- 9) Warunki wykorzystania terenu w fazie realizacji, ze szczególnym uwzględnieniem konieczności ochrony cennych wartości przyrodniczych, zasobów naturalnych i zabytków oraz ograniczenia uciążliwości dla terenów sąsiednich
- a. wszelkie odpady powstające na etapie budowy należy zagospodarować zgodnie z ustawą z dnia 27.04.2001r. o odpadach (tekst jednolity z 2010r., Dz. U. Nr 185, poz. 1243 z późn. zm.),
 - b. prace należy prowadzić tak, aby zminimalizować negatywny wpływ etapu budowy na otoczenie poprzez zastosowanie odpowiednich zabezpieczeń wynikających z przepisów BHP oraz właściwą organizację robót,
 - c. w celu ograniczenia uciążliwości hałasowej prace budowlane należy prowadzić w porze dziennej (między godz. 6.00-22.00),
 - d. wszelkie pojazdy oraz urządzenia mechaniczne wykorzystywane na etapie realizacji inwestycji należy utrzymywać w należyłym stanie technicznym w celu uniknięcia zanieczyszczenia gleby, wód podziemnych oraz powierzchniowych substancjami ropopochodnymi,
 - e. na terenie działki obowiązuje nakaz utrzymania zalesień śródpolnych oczek wodnych i zadrzewień przydrożnych.
- 10) Dziennik budowy i tablica informacyjna
- Dziennik budowy będzie przechowywany w sposób zapobiegający jego uszkodzeniu, kradzieży lub zniszczeniu,
 - na widocznym miejscu od strony drogi będzie umieszczona tablica informacyjna zawierająca dane dotyczące budowy w zakresie wymaganym przez Rozporządzenie Ministra Infrastruktury z dnia 26.06.2002r. (Dz. U. Nr 108, poz. 953).

mgr inż. Jarosław Pieszkur

Upr. nr ZAP/0207/PBKb/17



































